

М.Н. АРБАТСКАЯ

Обеспечение всеобщности голосования в территориальных политических системах Иберийского полуострова. Активность избирателей

Статья продолжает сравнительное исследование по определению циклов эволюции электорально-географического пространства в странах развитой демократии¹. Цикл эволюции выражается в смене моделей комплементарной активности избирателей и зависит от формы правления, партийной и избирательной систем и т.д. Предмет исследования – электоральная активность населения Испании и Португалии в поставторитарный период, в целом по стране и по территориальным единицам (автономиям, округам), наряду с обстоятельствами, оказывающими влияние на ее уровень. Установлена сорокалетняя электорально-географическая цикличность и периферийная включенность территориальных политических систем Иберийского полуострова в европейский проект, интересы которого доминируют.

Современные государства как территориальные политические системы периодически «перезагружаются». Перегрузка происходит публично и в заранее установленный срок. Реальную степень публичности, легитимирующей власть, которой впоследствии гордятся или стыдятся, показывает активность (явка) избирателей, унифицируя собой все центры управления территорией в день голосования. Вкупе с институциональными механизмами явка позволяет сравнивать социокультурные характеристики господства власти в сложно устроенных неоднородных структурах с противоречивыми состояниями и отношениями.

Постоянство внутренней среды (гомеостаз²) в открытых общественных системах непрерывно колеблется. В день голосования динамика бывает столь сильна, что может кардинально изменить политический курс. Равновесное (предвыборное) состояние смещается в направлении,

АРБАТСКАЯ Марина Николаевна – профессор кафедры общетеоретических дисциплин международного факультета Иркутского национального исследовательского технического университета, доктор географических наук

¹ Арбатская М.Н. Обеспечение всеобщности голосования в территориальных политических системах Иберийского полуострова. Списочное число избирателей // Гражданин. Выборы. Власть. 2014. № 3. С. 170–184.

² Способность любой открытой системы динамически сохранять постоянство своего внутреннего состояния.

ослабляющем экономические, социальные и политические раздражители. Сила и направление смещения определяются избирателями в соответствии с историческими, географическими, хозяйственными и культурными особенностями территории.

Особенности активности избирателей в Испании

Первая особенность, которая бросается в глаза, – отчуждение населения от партийно-политической деятельности как следствие длительного господства авторитарной политической культуры³. Такое положение обусловили отличительные особенности испанских партий: «слабая укорененность в обществе... и высокая степень персонализации»⁴. Данные факторы последовательно объясняют «...высокую степень «текучности» избирателей, не имеющих твердых партийных предпочтений и нередко меняющих их»⁵.

Ч. Пауэлл, высоко оцененный в Испании за анализ перехода к демократии, считает, что «...постфранкистский режим отличался чрезмерной концентрацией власти в руках узкого правящего слоя, недостаточной развитостью гражданского общества, пассивностью населения, малочисленностью партий. Иными словами, достоинства перехода трансформировались в недостатки демократии»⁶.

В рамках «дилеммы одновременности» Испания совершила еще один, не менее кардинальный переход. От жесткого централизма в государственном устройстве страна перешла к модели децентрализации «длинного поводка», с четырьмя регионами «исторических национальностей»: Страной Басков, Каталонией, Галисией и Андалусией⁷.

Перед рассмотрением якобы невысокой электоральной активности испанцев, отмеряемой уровнем других стран Западной Европы, сошлемся на

³ «...степень вовлеченности населения в партии и профсоюзы здесь одна из самых низких в Западной Европе». Источник: Современная Испания: Реф. сб. / РАН. ИНИОН. Центр научно-информ. исслед. глобал. и регионал. пробл. Отд. Западной Европы и Америки. – Составитель, автор введения и рефератов Хенкин С.М. Ответственный редактор Нарочницкая Е.А. – М., 2003. С.10.

⁴ «... в годы франкизма они рассматривались как «зло», «порождение либеральной демократии». Источник: Указ. соч. С. 51.

⁵ Указ. соч. С. 50.

⁶ Указ. соч. С. 29.

⁷ «...испанская модель децентрализации... учла наличие различных потребностей в автономии в противовес централизованной власти. Эти потребности были особенно сильными в Каталонии и в стране/автономии Басков, умеренными в других регионах и практически нулевыми в целом ряде регионов. Начало... было положено автономными выборами в Стране Басков и Каталонии... в начале 1980 года. После этого были избраны парламенты Галиции и Андалузии, соответственно в 1981 и 1982 году. Остальные 13 автономных парламентов были сформированы на основе автономных выборов, проходивших одновременно с местными выборами в 1983 году». Источник: Избирательная система Испании – историческая случайность // (http://aceproject.org/ace-ru/topics/es/esy/esy_es).

модель «умеренной многопартийности» Паломы Р. Маруган⁸. «В ходе процесса демократизации все ведущие партии сдвинулись к центру, сменив идеологическую парадигму», при этом «программно-идеологическая перестройка, адаптация к изменившимся настроениям и ориентациям электората стала императивом для всех испанских партий. Выжили те из них, которые трансформировали свои программы. Неспособные осознать необходимость таких изменений сошли с исторической сцены»⁹. Наряду с общеиспанскими партиями в монархическом государстве автономий существуют региональные подсистемы партий, большинство которых фрактальны общеиспанской «многопартийности без крайностей» (за исключением баскских националистов). На следующих этапах произошла адаптация (1982–1993) и консолидация (с 1993-го) испанской партийной системы¹⁰, наблюдавшаяся до выборов в декабре 2015 года, сломавших устоявшееся двухпартийное равновесие.

Партийная система и электоральный цикл смены власти в Испании

До декабрьских выборов 2015 года в «Мадриде» у власти попеременно находилась одна из пары мейнстримных партий, символизирующих глубокий социально-политический раскол общества. Социалистическая (теперь – социалистическая рабочая) партия (PSOE) и преобразованная из единственной партии времен диктатуры народная (PP) имеют знаково-драматичный для этой страны смысл. Несмотря на множество различных партий, появившихся после Франко, социалисты в 1982 году триумфально вернулись во власть, победив почти повсеместно и с большим отрывом, и «сладко»¹¹ потеряли ее в 1996-м, на пятом голосовании после 1982 года.

Временной цикл смены власти ускорился. Народная партия, победив в 1996-м, уступила социалистам в 2004-м, после арабских террористических актов, когда экономика страны процветала, и вновь победила в 2011-м, в разгар затяжного экономического кризиса. Случилось это также на пятом после 1996 года общенациональном голосовании, с очень существенным и почти повсеместным отрывом от социалистов (почти как PSOE в

⁸ Источник: Современная Испания: Реф. сб. / РАН. ИНИОН. Центр научно-информ. исслед. глобал. и регионал. пробл. Отд. Западной Европы и Америки. – Составитель, автор введения и рефератов Хенкин С.М. Ответственный редактор Нарочницкая Е.А. – М., 2003. С. 49–50.

⁹ Указ. соч. С. 50.

¹⁰ Источник: Куракина А.А. Избирательный процесс и электоральные технологии в современной Испании. Автореф. на соиск. уч. ст. канд. полит. наук. ИЛА. Москва, 2009.

¹¹ «Ч. Пауэлл называет поражение социалистов «сладким», а победу консерваторов «горькой», поскольку разрыв в голосах составил всего 340 тыс. Успех НП стал крупным политическим событием. Ведь она ассоциировалась в глазах широких слоев общественности с франкистским прошлым». Источник: Современная Испания: Реф. сб. / РАН. ИНИОН. Центр научно-информ. исслед. глобал. и регионал. пробл. Отд. Западной Европы и Америки. – Составитель, автор введения и рефератов Хенкин С.М. Ответственный редактор Нарочницкая Е.А. – М., 2003. С. 39–40.

1982 году). Изучение территориальных итогов голосований по партиям приводит к выводу, что победа социалистов в 2004-м «от рук арабских террористов» была «промежуточной»: PSOE получила власть, будто бы для того, чтобы в 2011-м ее потерять. Аналогично с высоты двух десятков прошедших лет смотрится и позиционно «горькая» победа РР в 1996-м.

В Испании до XXI века была четко видна грань между рутинными голосованиями, от которых люди ничего не ждали, и выборами политический изменений (*elecciones de cambio*). Такую черту испанские граждане проводили своей активностью. Градацию на выборы изменений и выборы преемственности (*elecciones de continuidad*) предложил Ч. Пауэлл¹². Так, выборы 1977, 1982, 1993 и 1996 годов, после которых в политическую систему и расстановку сил вносились существенные изменения, отличается более высокая активность избирателей – на уровне 77–80 процентов. На дежурных выборах в 1979, 1986, 1989 и 2000 годах активность избирателей была существенно ниже, на уровне 70 процентов.

Если «выборы 1982 г. привели к смене правительства, перегруппировке в рядах оппозиции и даже в партийной системе, то после выборов 2000 г. все эти элементы политической системы не изменились. Но в 2000 г. «выборы преемственности» трансформировались в «выборы изменений», поскольку привели к достижению НП абсолютного большинства в Конгрессе депутатов. Произошла доселе небывалая вещь: правящая партия улучшила свои электоральные показатели. Победа НП на парламентских выборах 2000 г. знаменовала собой «полное завершение гражданской войны в Испании»¹³. Последний тезис принципиально важен. В Испании на первых демократических выборах максимальная активность не превышала 80 процентов; ее ближайшая соседка Португалия в то же самое время начинала с уровня выше 90 процентов. Представляется, что немаловажный фактор здесь – распространенная атмосфера страха перед повторением ужасов гражданской войны, – об этом пишут некоторые авторы, побывавшие в те годы в Испании¹⁴.

В XXI веке дуализм *elecciones de continuidad* и *elecciones de cambio* действует по принципу «Всё смешалось в доме Облонских». Внести изменения в политическую систему стало сложно, а если они и происходят – как ожидаемая и убедительная победа РР на досрочных выборах 2011 года, то активность избирателей уже не столь высока.

Год убедительной победы социалистов, 1982-й, отмечен в таблице 1 «вершиной» средних регионов. До 2011 года на графике комплементарной активности регионов на всеобщих выборах, независимо от межпартийного

¹² Указ. соч. С. 42.

¹³ Указ. соч. С.42-43.

¹⁴ Страх тогда был совершенно реален в разных местах Испании – в Арагоне, Гранаде и т.д. Источник: Кудрин И. На древней земле Арагона // Вокруг света. 1980. № 6 (<http://www.vokrugsveta.ru/vs/article/1630/>); Гибсон Я. Убийство Федерико Гарсиа Лорки. М., Прогресс, 1986. 256 с.

перехода власти, доминировали активные автономии – рисунок 1. В 2011 году компоненты испанского графика почти сравнялись и сошлись в одной точке – цикл завершился.

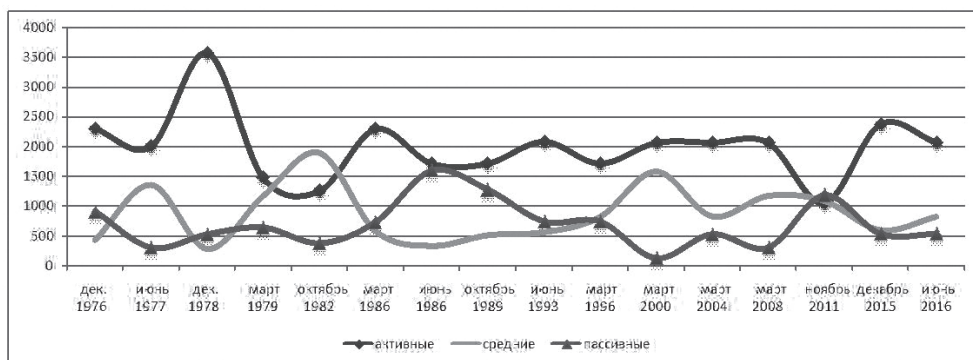


Рис. 1. Динамика индексов комплементарной активности автономий Испании по отношению к среднеиспанскому уровню. Референдумы и выборы в Конгресс депутатов. 1976–2016 годы

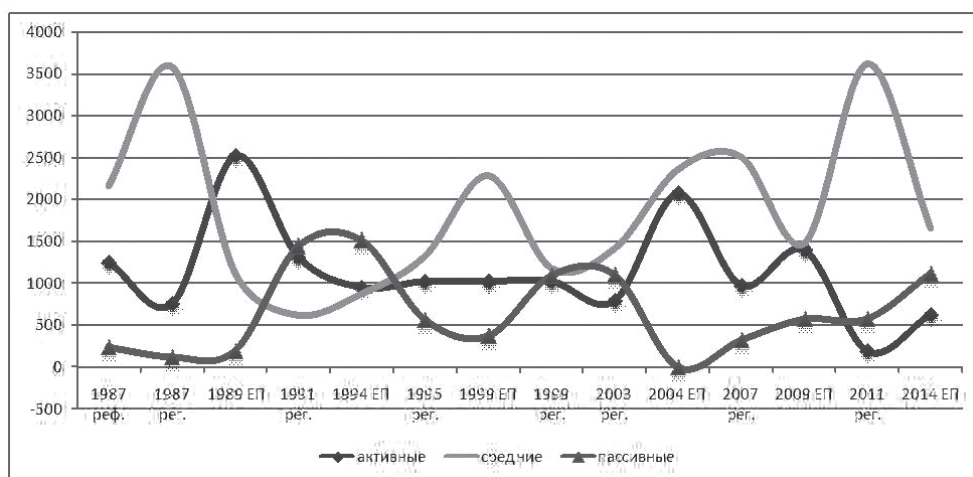


Рис. 2. Динамика индексов комплементарной активности автономий Испании по отношению к среднеиспанскому уровню. Региональные и европейские выборы. 1987–2014 годы

Активные автономии (таблица 1) – это стабильная группа из 6–10 регионов, в сумме составляющих 35–45 процентов избирателей. Наиболее часто в нее входят: ядро страны – Кастилья ла Манча и Мадрид, промышленно развитая Валенсия, туристическая Кантабрия¹⁵, благополучная

¹⁵ Кантабрия (зона «Зеленой Испании») находилась в сильнейшем экономическом упадке в годы правления Франко. Благодаря включению автономии в список первой группы Структурных фондов ЕС

аграрно-туристическая Мурсия, малолюдная, богатая виноторговлей северная Риоха. Периодически уходят в среднюю группу и возвращаются: Кастилья Леон, бедная сельскохозяйственная Эстремадура, аграрно-промышленные Арагон и Наварра. Разрыв в показателях активности в группе «выше среднего» небольшой – от 1,6 (2011 г.) до 4,9 (2000 г.) пунктов. Наиболее крупные сообщества здесь – Мадрид (лидер рейтинга в 1977 и 1982 годах) и Валенсия (лидер рейтинга в 1979 и 1986 годах), соответственно 13 и 10 процентов избирателей. В 1989–2015 годах испанский рейтинг активности беспрерывно возглавляла «околостолничная» Кастилья ла Манча, изменившая социалистам только в 2011 году¹⁶. В 2016 году на первое место, как и 30 лет назад, вышла Валенсия.

В средней и пассивной группах подвижность количества значительно большая, 3–7 и 4–8 автономий соответственно. Расстояние между уровнями активности в средней группе, куда входят испанские «тяжеловесы» Андалусия и Каталония (более 17 и 15 процентов избирателей), невелико, от половины пункта до 4-х. В группе «ниже среднего» оно может доходить до 14–16 пунктов – табл.1. Разрыв 2011 года, обусловленный значительным абсентеизмом на островах и в анклавах, не единичен и не случаен. В 1977, 1979 и 1982 годах рейтинг активности закрывала Галисия, которая отставала от предпоследнего по списку региона на 13, 10 и 6 пунктов соответственно датам. Только в 2011 году, при общем снижении активности на 4,9 пункта по стране, и под воздействием персоны Мариано Рахой¹⁷, Галисия перестала вызывающе отделяться от остальной Испании. Летом 2016 года Мариано Рахой уже не помог, и Галисия вновь осталась на последнем месте, если не считать африканские анклавы.

Всеобщие выборы периодически «закрывают» регионы-доноры – Каталония (испанский «мотор Европы») и Земля Басков – промышленно развитые «националисты», имеющие ресурсы для своих расходов, а также Астурия и Наварра.

Переход власти от PSOE к PP между 1982-м и 2011-м годами – это общий тренд развития испанской «умеренной многопартийности», в рамках которого произошла смена поколений и установок избирателей между противоположными политическими силами. На сегодняшний день завершился разделенный на этапы 30-летний цикл 9-ти голосований, в течение которого испанские избиратели основательно и практически повсюду поменяли свои

(Objective 1), из которых были получены необходимые для её развития субсидии, с 1994 года приблизилась по экономическим показателям к развитым регионам Европы. В группе автономий с активностью «выше среднего» только Кантабрия и Мадрид имеют ресурсы для исполнения своих расходов.

¹⁶ 55,8 % за PP против 30,3 % за PSOE.

¹⁷ Галисия – беднейшая дотационная автономия, по географии, языку и культуре примыкающая к Португалии больше, чем к Испании. Уроженец Галисии Мариано Рахой – лидер Народной партии, победившей на всеобщих выборах, действующий премьер-министр Испании.

главенствующие предпочтения¹⁸. 2015 год стал началом функционирования новой партийной системы: в борьбу за власть мощно включились две молодые партии, «Подemos» (Мы можем) и «Граждане». На всеобщих выборах 20 декабря 2015 года произошла кульминация этих притязаний, и Испания с помощью «Подemos» стала трехпартийной. Резкий слом двухпартийной машины, работавшей на компромиссах с региональными партиями, привел к остановке ее работы: лидеры власть не поделили. Новые выборы новый молодой король назначил на 26 июня 2016 года. Летнее голосование прошло с меньшей активностью (на 3,2 пункта) и закончилось тем же: «одни, выиграв – проиграли (PP); другие, проиграв – выиграла (PSOE и новички)». Экзамен на договороспособность испанской элиты продолжается.

Во всех европейских странах выборы в ЕП вызывают значительно меньший интерес избирателей, чем выборы национальные. Испания не исключение: после первоначального интереса (67,1 % в 1987г.) наступило резкое снижение явки избирателей (до 53,5 % в 1989 г.). В конце 80-х – 90-е годы, когда регионы ощутили отдачу от европейских субсидий, интерес повысился до 58,2–61,5 процента. В новом тысячелетии интерес испанцев к европейскому проекту и его парламенту упал до 44–46 процентов. Выборы в парламенты автономий стабильно собирают существенно большее число избирателей, от 62 до 69 процентов.

Сочетания комплементов активности на региональных и европейских выборах совершенно иные, чем на выборах всеобщих – рисунок 2. «Специфика испанской электоральной географии – ее двухуровневая структура и асимметричность концентрации голосов»¹⁹ обусловили существенную разницу партийных предпочтений избирателей и несхожие модели комплементарности на выборах разных уровней.

Партийная система и активность избирателей в Португалии

Современная Португалия – унитарная республика, третья по счету и полупрезидентская по форме. Глава государства – президент, который

¹⁸ «...партийное соперничество, развиваясь в рамках модели «умеренной многопартийности», не сводится к простому чередованию у власти право- и левоцентристских партий. Существует еще один срез проблемы – взаимоотношения между национальной «партией власти» и влиятельными в соответствующих автономных областях Конвергенцией и Союзом Каталонии (КС) и Баскской националистической партией (БНП). В политической жизни Испании происходит постоянное чередование консенсусной модели, при которой правящая партия не имеет большинства в кортесах и опирается на поддержку каталонских и баскских националистов, и модели мажоритарной, когда «партия власти» обладает парламентским большинством». Источник: Современная Испания: Реф. сб. / РАН. ИНИОН. Центр научно-информ. исслед. глобал. и регионал. пробл. Отд. Западной Европы и Америки. – Составитель, автор введения и рефератов Хенкин С.М. Ответственный редактор Нарочницкая Е.А. – М., 2003. С. 50.

¹⁹ Источник: Куракина А.А. Избирательный процесс и электоральные технологии в современной Испании. Автореф. на соиск. уч. ст. канд. полит. наук. ИЛА. Москва, 2009.

имеет право распустить парламент и назначить новые выборы (что неоднократно случалось), обладает правом вето. Президента выбирают всенародным голосованием, с 1980 года – на 5 лет (1976, 1980, 1986, 1991, 1996, 2001, 2006, 2011). Раз в четыре года португальцы выбирают депутатов однопалатной Ассамблеи Республики. Партии получают места на основе пропорционального представительства в многомандатных округах, априорное условие для их участия в выборах – 5 тыс. членов и залог, оплаченный государству.

Характерная особенность португальской партийной системы – отсутствие правых партий в их традиционном понимании и названиях²⁰. Главные соперницы на выборах, поочередно сменяющие друг друга во власти – левая Социалистическая (PS) и правая Социал-демократическая (PSD). Президент после консультаций в парламенте назначает главой правительства лидера победившей партии.

Ситуация в португальских партиях с начала 2011 года, после президентских и перед парламентскими выборами, оценивалась как кризисная. «Партии все реже занимаются разработкой программных документов, определяющих стратегические цели национального развития... Круг партийной работы... сводится к рекрутированию новых членов и формированию властной элиты»²¹. В целом португальская партиома такова: партий много, но доверие населения к ним падает. Более того, на уровне административно-территориальных единиц первого уровня резоны территориального представительства перманентно довлеют над партийно-политическими интересами, что выражается необоснованно преувеличенным списочным числом избирателей, от которого ведутся расчеты числа депутатов от территории²². Таким образом, иррелевантность португальской партиомы появилась значительно ранее 2011 года.

Относительно среднего уровня активности (табл. 2) округа Португалии распределяются следующим образом: группа активных включает 2–6 округов с суммарным удельным весом 24–54 процента от общего числа избирателей; средние – это 5–9 округов почти с такой же долей избирателей (21–55 %); наиболее стабильна только группа ниже среднего – 7–10 округов, совокупно составляющих 20–30 процентов электорального корпуса. Тенденция «чем многолюднее округ, тем выше явка» с течением

²⁰ «Эту нишу занимают две партии – СДП и СДЦ/НП, которые обычно зачисляют в центристские или правоцентристские. Большую часть остальных партий относят к левому спектру – от левоцентристов (Социалистическая партия) до крайне левых (представляющая маоистскую тенденцию Коммунистическая партия португальских трудящихся)». Источник: Яковлева Н.М. Португалия: президентские выборы на фоне кризиса // Перспективы. 7.02.2011. (<http://www.perspektivy.info/print.php?ID=77970>).

²¹ Источник: Указ.соч.

²² Источник: Jorge Miguéis. LEI DO RECENSEAMENTO ELEITORAL (Lei nº 13/99, de 22 de Março). Actualizada e anotada. LISBOA, 2002. P.181. (<http://www.cne.pt/content/recenseamento-eleitoral>).

времени проступает в Португалии более явно ($r=0,26$ в 1975г.; $r=0,57$ в 2011г.; $r=0,47$ в 2015г.). В материковой²³ Испании такой зависимости нет.

При анализе явки в Португалии нужно помнить, что вследствие избыточного числа избирателей в списках, от которых ведется расчет, показатели активности занижены; при этом территориальное распределение солидного излишка избирателей вряд ли кому-либо известно.

Стабильно доминирующей группы на протяжении всего периода нет. Число активных регионов содержит значительную событийную вариацию, от 2-х до 6-ти. Шесть округов попали в активную группу только в 1983 году²⁴, когда состоялись вторые подряд внеочередные выборы, активность на которых снизилась почти на 7 пунктов по сравнению с выборами 1980 года, а минимаксный интервал (между Эворой и Азорами) превысил 17 пунктов. Активность на выборах нулевых годов двадцать первого века (2002, 2005, 2009) возглавляли «ушедшие» вверх от остальных католическая Брага и промышленный Порту. Впрочем, столицы активны в течение всего периода (не только католическая и промышленная, но и административная)²⁵, а также Порталегре и Эвора. Верхнее место рейтинга периодически занимают Брага (6 раз), Эвора (4 раза), Порту (трижды), Лиссабон – однократно, через 41 год после революции. В 1975 году первый и единственный раз рейтинг активности возглавил самый маленький округ Порталегре. Сетубал (агломерация Лиссабона) 3 раза был в «активной» группе, в остальных случаях переходя в «среднюю»²⁶.

Группа «средних» включает от 5 до 9 округов, в среднем – 7, с интервалом активности 4,1 пункта и удельным весом группы от 21 (1995) до 53–55 (1979, 2005, 1980) процентов. «Середняки» – это Авейру, Сантарем, Фару, Лейрия, Каштелу-Бранку. Переходное положение к группе «ниже среднего» занимает Бежа.

Число округов «ниже среднего» варьируется минимально, от 7 до 10. Среднее число повторений – 9 округов в минимаксном интервале активности до 15 пунктов. В данной группе наиболее часто встречаются Виана-ду-Каштелу, Гуарда, Визеу, Коимбра, остров пенсионеров Мадейра, а также два округа, которые почти всегда в конце рейтинга – Вила-Реал и один из менее цивилизованных и самых бедных районов Португалии – Браганса.

Особое положение в рейтинге активности занимают Азоры. До 1987 года явка на архипелаге стабильно была на 3–5 пунктов меньше, чем в округе, занявшем последнее место на материке. В 1986 году Португалия вступила в Европейский союз: Азорам намеренно предоставили право самостоя-

²³ В испанских законах используется географический термин *pensinsulares* – полуостровная.

²⁴ В 1983 году выборы вновь выиграли социалисты, модель комплементарности изменилась. В 1985–1991 годах первыми на выборах были социал-демократы (PSD).

²⁵ В Португалии бытует поговорка: «Лиссабон гуляет, Порту работает, Брага молится».

²⁶ Позиция любого региона (округа) в рейтинге относительна, так как каждый раз учитывает его положение в зависимости от а) среднего уровня активности и б) явки в других регионах.

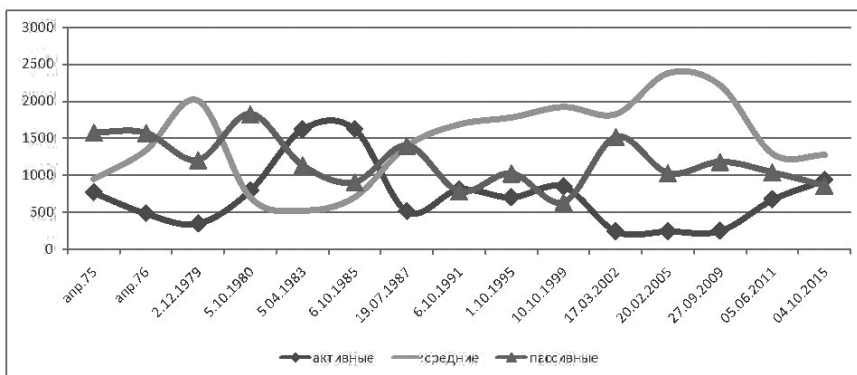


Рис. 3. Динамика индексов комплементарной активности округов Португалии по отношению к среднему уровню. Выборы в Ассамблею республики. 1975–2015 годы

тельно «включаться» в ЕС, в чем они и преуспели. С 1987 года явка на островах стала ниже минимальной материковой не менее чем на 10 пунктов, что значительно увеличило минимаксный интервал нижней группы.

На основании данных таблицы 2 построен график комплементарной активности округов Португалии на парламентских выборах – рисунок 3. Голосования первой пары с годовым интервалом между событиями и победами социалистов (PS) отличаются существенном снижением явки в 1976 году, но рейтинг округов не изменился. Изменившиеся комплементы следующей пары выборов 1979–1980 годов с 10-ти месячным интервалом и победами демократического альянса (AD) мало схожи между собой.

Характерной особенностью португальской модели является то, что комплементы активности не отражают регулярно происходящих межпартийных переходов власти. Однако с 1991 года, года последней избирательной реформы, уменьшившей число депутатских мест в ассамблее (на 20) и увеличившей списочное число избирателей (по сравнению с 1987-м на 7,5 %, или почти на 600 тыс. чел.), модель активности демонстрирует эпоху доминирования группы средних регионов. С 2002 года удельный вес группы «активных» (табл. 2) резко снизился: Брага и Порту заметно «поднялись вверх», и только в 2011 году к ним присоединился Лиссабон. Португальская столица, постоянно находясь среди лидеров, лишь в 2015 году заняла первое место в рейтинге активности, опередив Порту на 0,1 пункта.

По аналогии с Испанией, elecciones de cambio 2015 года, при снижении общего уровня явки (569 против 589 из 1000 четырьмя годами раньше), показали увеличение активности в столицах – таблица 2. Данные выборы не сломали, как в Испании, существующую модель, но поставили перед президентом Португалии альтернативу: смена внутри- и внешнеполитического курса или португальский вклад в сохранение целостности европейского проекта. А.К. Силва выбрал второе и предложил формировать правительство правящей коалиции консерваторов (PSD/CDS-PP), не получив-

шей большинства в Ассамблее²⁷. Поскольку партийная элита Португалии не отличается договороспособностью, это привело страну к затяжному политическому кризису.

«Диапоральная экспансия» португальцев

Исторически сложившейся чертой Португалии во времени и пространстве является «диаспоральная экспансия»²⁸. В настоящее время около 5 млн португальцев трех волн эмиграции живут и работают за границей, в то время как в стране проживает 10,5 млн человек. Для португальской диаспоры, проживающей в Европе и в других регионах мира, зарезервированы и поровну поделены 4 места²⁹. Центром эмиграционного округа определен Лиссабон³⁰. Нынешний размер эмигрантской квоты действует с 1991 года. В 1975 году для эмигрантов было выделено одно место (еще по одному для Мозамбика и Макао). В 1976 году мест стало 4, но в 1979–1987 годах действовала квота только на два места³¹. Как видно, власти несостоявшейся «европейской Флориды» внимательно относятся к своей эмиграции.

Португальские эмигранты согласно действующей в настоящее время квоте избирают четырех депутатов. В год введения зарубежного голосования (1976) активность эмигрантов (рис. 4), зарегистрировавшихся для голосования, была максимальной (86,7 %) и в дальнейшем только снижалась, стабилизировавшись на уровне 23–25 процентов на парламентских выборах. Выборы президента и депутатов ЕП вызывают у людей, из-за безработицы покинувших страну, ставшую «жертвой ЕС» и «больным ребенком Европы»³², значительно меньший интерес.

²⁷ Мотивация решения Силвы, приведшего к парламентской неопределенности, такова: «За 40 лет демократии ни одно правительство в Португалии никогда не зависело от поддержки антиевропейских сил, то есть сил, которые агитировали за отмену Лиссабонского договора, фискального соглашения и выхода Португалии из еврозоны. Это худший момент для радикального изменения в основах нашей демократии. Мой долг в пределах моих конституционных полномочий – сделать все возможное, чтобы предотвратить отправку ложных сигналов финансовым институтам и рынкам».

²⁸ Источник: Бабурова Н. Португалия: диаспоральная экспансия // Русский век. 6 мая 2014 (www.ruvek.ru/?module=articles&action=view&id=8953); Peixoto J., Sabino C. Immigration, Emigration and Policy Developments in Portugal (ARI) // ARI 117/2009 - 21/7/2009 (http://www.realinstitutoelcano.org/wps/portal/rielcano_eng/Content?WCM_GLOBAL_CONTEXT=/elcano/elcano_in/zonas_in/demography+population/ari117-2009).

²⁹ Источник: Núñez L., Ruel T. Electoral System Change in Europe since 1945: Portugal. ESCE, 2011. P.7-8. (www.electoralsystemchanges.eu/.../Portugal_su).

³⁰ Куда численно приписывается диаспора, голосующая на выборах, из материалов сайта национальной ЦИК неясно: с 1975 года результаты голосования и распределения мест представлены без учета мигрантов.

³¹ Источник: Núñez L., Ruel T. Electoral System Change in Europe since 1945: Portugal. ESCE, 2011. P.4-8. (www.electoralsystemchanges.eu/.../Portugal_su).

³² Источник: Уроки Португалии: трагический опыт периферийных стран ЕС? // Биржевой лидер. 2010. 10 декабря. (<http://www.profi-forex.org/novosti-mira/novosti-evropy/entry1008060186.html>);

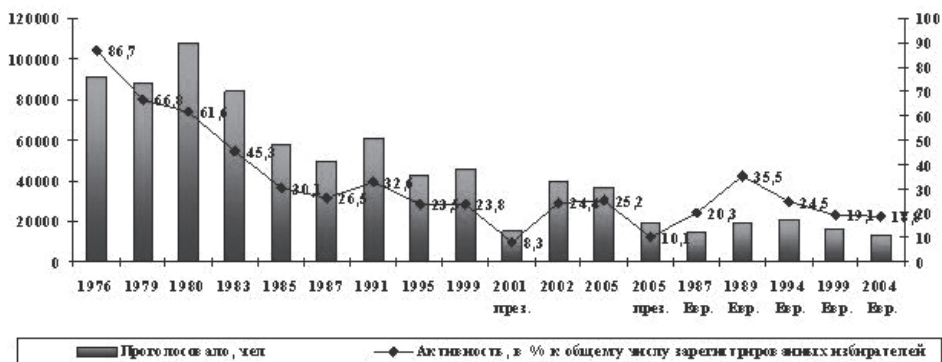


Рис. 4. Показатели участия внешних избирателей Португалии в парламентских и президентских выборах, выборах в Европейский парламент. 1976–2005 годы

Источник: Voting from Abroad: The International IDEA Handbook. IIDEA. 2007. P. 85-87

(http://www.idea.int/publications/voting_from_abroad/index.cfm?renderforprint).

За депутатов ЕП голосует 19–35 процентов от числа тех эмигрантов, кто пожелал участвовать в выборах. Максимальную активность в абсолютном выражении – более 100 тыс. чел. – эмигранты показали на выборах 1980 года³³. В настоящее время голосует 20–40 тыс. эмигрантов. В парламентских выборах стабильно участвует примерно 40 тыс. человек, что дает представительство 1 депутата от 10 тысяч голосов. Для сравнения: на выборах 2011 года 1 депутат от округов в материковой части страны имел от 22 тысяч в Фару и Виана-ду-Каштелу до 30 тысяч голосов в карликовом округе Порталегре. Таким образом, политические предпочтения внешних избирателей представлены в Ассамблее весомее, чем португальцев внутри страны.

Заключение

Территориальные политические системы Испании и Португалии, как и повсюду в Европе, многослойны. Избиратели участвуют в выборах четырех уровней представительной власти (от местного до общеевропейского) и участвуют в референдумах. В унитарной республике Португалия, кроме того, выбирают президента страны. Современная испанская децентрализованная монархия автономий, имеющих широкие политические права, включает активно действующие региональные подсистемы партий, представители которых периодически вступают в коалиции с партией, побежда-

Бонналь Н. Португалия – первая жертва Евросоюза. Pravda.ru. 2014. 6 января (http://www.pravda.ru/world/europe/european/06-01-2014/1187410-portugal-0/?google_editors_picks=true#).

³³ В 1980 году с большим успехом (44,9 %) победил исчезнувший после этого с политической сцены Демократический альянс.

ющей на всеобщих выборах. В 2015 году Испания стала трехпартийной и осталась без правительства, что менее чем через полгода привело к внеочередным выборам.

В Испании в течение всего периода на выборах доминирует группа 8–9 активных регионов (автономий), суммарно составляющих 35–44 процента испанских избирателей со стабильным составом, включающая ядро страны и ее столицу.

В Португалии стабильно доминирующая группа средних регионов появляется со времени хронологически последней избирательной реформы 1991 года. С течением времени на выборах в Португалии проступает тенденция: чем многочисленнее регион (округ), тем выше явка на выборы, чего не наблюдается в Испании.

Проведенный анализ списочного числа избирателей Португалии показал, что в структуру политической системы этой страны заложено управленческое противоречие. Главенство принципа территориального представительства на уровне округов и две формулы: конституционная, максимального числа депутатов, и формула конвертации числа избирателей в депутатские места от территории в условиях экономически мотивированных процессов внутренней миграции и «диаспоральной экспансии» создают списочное несоблюдение демомиграционных рамок и вызывают территориальное неравномерно-скрытое понижение уровня электоральной активности. Долговременность действия этой группы факторов позволяют считать их характерной чертой территориально-политической системы «приспособленческой демократии» и «по умолчанию» действующей компонентой португальского общественного договора.

В Испании естественному принципу территориального представительства не дает главенствовать двухуровневая система (провинция-автономия) конвертации списочного числа избирателей в места от территории, «конституционно среднее число» депутатов парламента, что в совокупности обеспечивает баланс интересов «партии-территории» и соблюдение организационного комплекса мер подготовки и проведения выборов в демографически обусловленных пределах.

Эволюция электорально-географического пространства Португалии указывает на смену 40-летнего цикла. В Испании завершился разделенный на этапы 30-летний цикл 9-ти голосований в двухпартийной системе, за период которого избиратели повсеместно меняли свои доминирующие партийные предпочтения; в 2015 году в условиях молодой неустойчивой многопартийности начался новый цикл.

Несмотря на значительные отличия в политико-административном устройстве и организации легитимации власти, обусловленные исторически, географически и экономически, современные территориально-политические системы первой пары глобальных игроков, распространивших в мире колониализм, показывают устойчивость развития периферии Западной Европы, приспосабливающейся к возникающим вызовам.

Таблица 1

Распределение автономных сообществ Испании по отношению к среднему уровню активности избирателей (в %):
Выборы в Конгресс депутатов. 1977–2016 годы

Дата голосования / Интервал активности / Названия автономий	Средняя активность: посетило пункты голосования (чел. из 1000 всех избирателей)	Число автономных сообществ Испании с активностью определенно уровня и суммарным удельным весом общего числа избирателей (в %):					
		активность выше среднего уровня		активность среднего уровня		активность ниже среднего уровня	
		число автономий	суммарный удельный вес	число автономий	суммарный удельный вес	число автономий	суммарный удельный вес
1	2	3	4	5	6	7	8
15.06. 1977	788	9	42,3	6	43,0	4	14,7
Интервал активности, п.п.	85,0 - 60,7 = 24,3 п.п.	85,0-80,7=4,3 п.п.					
Названия автономных сообществ*		Мадрид , Риоха, Валенсия, Кастилья ла Манча, Наварра, Мурсия, Арагон, Кастилья Леон, Кантабрия		Каталония, Балеары, Андалусия, Сеута, Земля Басков, Эстремадура		Мелилья, Астурия, Канары, Галисия	
01.03. 1979**	683	8	35,0	5	44,6	6	20,5
Интервал активности, п.п.	74,9 – 51,3 = 23,6 п.п.	74,9 – 70,5 = 4,4 п.п.					
Названия автономных сообществ		Валенсия , Мадрид, Риоха, Кастилья ла Манча, Мурсия, Арагон, Наварра, Кантабрия		Эстремадура, Кастилья Леон, Андалусия, Балеары, Каталония		Земля Басков, Сеута, Астурия, Канары, Мелилья, Галисия	
28.10. 1982**	800	7	34,1	7	51,4	5	14,5
Интервал активности, п.п.	86,0 – 63,7 = 16,3 п.п.	86,0-82,4=3,6 п.п.					
Названия автономий		Мадрид, Кастилья ла Манча, Риоха, Валенсия, Кантабрия, Мурсия, Арагон		Наварра, Каталония, Кастилья Леон, Эстремадура, Балеары, Земля Басков, Андалусия		Астурия, Канары, Сеута, Мелилья, Галисия	

1	2	3	4	5	6	7	8
22.06. 1986**	705	8	40,8	3	21,2	8	37,9
Интервал активности, п.л.	76,4 – 56,7 = 19,7 п.л.	76,4-72,8=3,6 п.л.		70,8 – 69,8=1,0 п.л.		68,9-56,7 = 12,2 п.л.	
Названия автономий		Валенсия , Кастилья ла Манча, Мурсия, Риоха, Мадрид, Эстремадура, Кантабрия, Кастилья Леон		Андалусия, Арагон, Наварра		Каталония, Канары, Астурия, Земля Басков, Балеары, Мелилья, Галисия, Сеута	
28.10. 1989**	697	8	40,8	4	24,4	7	34,8
Интервал активности, п.л.	76,4 – 51,9 = 24,5 п.л.	76,4-72,0=4,4 п.л.		70,2-68,5=1,7 п.л.		67,6-51,9=15,7 п.л.	
Названия автономий		Кастилья ла Манча , Эстремадура, Валенсия, Кантабрия, Мурсия, Кастилья Леон, Мадрид, Риоха		Арагон, Андалусия, Астурия, Наварра		Каталония, Земля Басков, Балеары, Канары, Галисия, Сеута, Мелилья	
06.06. 1993**	764	9	44,0	3	35,7	7	20,3
Интервал активности, п.л.	82,1 – 62,1 = 20,0 п.л.	82,1-78,2=3,9 п.л.		76,2-75,4=0,8 п.л.		73,6-62,1=11,5 п.л.	
Названия автономий		Кастилья ла Манча , Валенсия, Мурсия, Эстремадура, Риоха, Кантабрия, Мадрид, Кастилья Леон, Арагон		Андалусия, Астурия, Каталония		Наварра, Балеары, Земля Басков, Галисия, Канары, Мелилья, Сеута	
03.03. 1996**	774	8	40,8	4	38,9	7	20,3
Интервал активности, п.л.	83,1 – 61,9 = 21,2 п.л.	83,1-79,0=4,1 п.л.		78,0-75,9=2,1 п.л.		73,5-61,9=11,6 п.л.	
Названия автономий		Кастилья ла Манча , Эстремадура, Мурсия, Валенсия, Риоха, Мадрид, Кантабрия, Кастилья Леон		Андалусия, Арагон, Каталония Астурия		Наварра, Балеары, Земля Басков, Галисия, Канары, Сеута, Мелилья	

Гражданин. Выборы. Власть. № 2–3, 2016

1	2	3	4	5	6	7	8
12.03. 2000	687	9	43,6	6	50,1	4	6,3
Интервал активности, п.п.	76,3 – 54,0 = 22,3 п.п.	76,3-71,4=4,9 п.п.		68,8-63,8=4,0 п.п.		61,4-54,0=7,4 п.п.	
Названия автономий		Кастилья ла Манча , Эстремадура, Риоха, Мурсия, Валенсия, Кастилья Леон, Мадрид, Кантабрия, Арагон		Андалусия, Астурия, Наварра, Галисия, Каталония, Земля Басков		Балеары, Канары, Сеута, Мелилья	
14.03.2004	757	9	43,7	4	39,4	6	16,9
Интервал активности, п.п.	79,9 – 55,8 = 24,1 п.п.	79,9-77,0=2,9 п.п.		76,2-74,8=1,4 п.п.		71,7-55,8=15,9 п.п.	
Названия автономий		Кастилья ла Манча , Риоха, Эстремадура, Мадрид, Кастилья Леон, Валенсия, Кантабрия, Мурсия, Арагон,		Наварра, Каталония, Земля Басков, Андалусия		Астурия, Галисия, Балеары, Канары, Сеута, Мелилья	
09.03. 2008	738	9	43,6	5	44,6	5	11,8
Интервал активности, п.п.	80,0 – 63,3 = 16,7 п.п.	80,0 – 75,9=4,1 п.п.		72,8-70,3=2,5 п.п.		67,6-63,3=4,3 п.п.	
Названия автономий		Кастилья ла Манча , Мурсия, Риоха, Мадрид, Валенсия, Эстремадура, Кастилья Леон, Кантабрия, Арагон		Андалусия, Наварра, Астурия, Галисия, Каталония		Балеары, Канары, Земля Басков, Мелилья, Сеута	
20.11. 2011**	689	6	33,4	6	34,5	7	32,2
Интервал активности, п.п.	75,8 – 49,4 = 26,4 п.п.	75,8-72,8=3,0 п.п.		71,6-67,3=4,3 п.п.		65,2-49,4=15,8 п.п.	
Названия автономий		Кастилья ла Манча , Валенсия, Мурсия, Эстремадура, Мадрид, Риоха,		Кантабрия, Кастилья Леон, Арагон, Наварра, Андалусия, Земля Басков		Каталония, Астурия, Галисия, Балеары, Канары, Сеута, Мелилья	

1	2	3	4	5	6	7	8
20.12. 2015	697	10	45,1	3	37,8	6	17,1
Интервал активности, п.п.	75,3 – 49,4 = 25,9 п.п.	75,3 – 70,9 = 4,4 п.п.		69,1 – 68,6 = 0,5 п.п.		63,8 – 49,4 = 14,4	
Названия автономий		Кастилья ла Манча , Валенсия, Мадрид, Арагон, Риоха, Эстремадура, Кастилья Леон, Мурсия, Кантабрия, Наварра		Андалусия, Земля Басков, Каталония		Астурия, Балеары, Галисия, Канары, Сеута, Мелилья	
26.06.2016**	665	9	43,7	4	39,2	6	17,1
Интервал активности, п.п.	72,4 – 47,6 = 24,8 п.п.	72,4 – 68,5 = 6,9 п.п.		67,4 – 63,4 = 4,0 п.п.		61,1 – 47,6 = 13,5	
Названия автономий		Валенсия , Кастилья ла Манча, Мадрид, Риоха, Арагон, Мурсия, Кастилья Леон, Эстремадура, Кантабрия		Наварра, Андалусия, Земля Басков, Кагалония		Астурия, Балеары, Канары, Галисия, Сеута, Мелилья	

*Жирным шрифтом выделены названия автономных сообществ, занимающих крайние позиции.

** Досрочные выборы.

Таблица 2

Распределение округов Португалии по отношению к среднему уровню активности электората. Выборы в Ассамблею Республики. 1975–2015 годы

Дата голосования / Интервал активности / Названия округов	Средняя активность: посетило пункты голосования (чел. из 1000 всех избирателей)	Число округов Португалии с активностью определенного уровня и суммарным удельным весом общего числа избирателей (в %):					
		активность выше среднего уровня		активность среднего уровня		активность ниже среднего уровня	
		число округов	суммарный удельный вес	число округов	суммарный удельный вес	число округов	суммарный удельный вес
1	2	3	4	5	6	7	8
25. 04. 1975	917	5	30,8	5	37,7	10	31,5
Интервал активности, п.п.	94,4 – 88,6 = 5,8 п.п.	94,4-93,0 = 1,3 п.п.					
Названия округов*		Порталлегре , Эвора, Порту, Сетубал, Брага		Лиссабон, Гуарда, Авейру, Бежа, Сангарем		Браганса, Фару, Каштелу-Бранку, Азоры, Лейрия, Вила-Реал, Визеу, Коимбра, Мадейра, Виана-ду-Каштелу	
25. 04. 1976	833	4	24,3	6	44,3	10	31,4
Интервал активности, п.п.	88,4 - 77,8 = 10,6 п.п.	88,4-87,0=1,4 п.п.					
Названия округов		Эвора , Порту, Брага, Порталлегре		Сетубал, Авейру, Бежа, Лиссабон, Сангарем, Гуарда		Каштелу-Бранку, Фару, Лейрия, Мадейра, Виана-ду-Каштелу, Браганса, Визеу, Азоры, Коимбра, Вила-Реал	
02.12. 1979**	875	3	23,1	9	52,8	8	24,1
Интервал активности, п.п.	91,3 – 83,0 = 8,3 п.п.	91,3 – 90,6 = 0,7 п.п.					
Названия округов		Брага , Эвора, Порту		Порталлегре, Сетубал, Авейру, Гуарда, Лиссабон, Бежа, Лейрия, Сангарем, Каштелу-Бранку		Визеу, Мадейра, Фару, Виана-ду-Каштелу, Браганса, Вида-Реал, Коимбра, Азоры	

1	2	3	4	5	6	7	8
05.10. 1980**	855	4	24,9	9	54,7	7	20,4
Интервал активности, п.п.	89,4 – 76,2 = 13,2 п.п.	89,4-88,0=1,4 п.п.		86,9-83,4=3,6 п.п.		82,0-76,2 = 5,8 п.п.	
Названия округов		Эвора , Брага, Порту, Порталлегре		Сетубал, Лиссабон, Авейру, Сантарем, Бежа, Каштелу-Бранку, Гуарда, Лейрия, Фару		Визеу, Виана-ду-Каштелу, Коимбра, Вила-Реал, Мадейра, Браганса, Азоры	
25.04. 1983**	786	6	54,0	5	20,8	9	25,2
Интервал активности, п.п.	83,7 – 66,6 = 17,1 п.п.	83,7-80,6=2,0 п.п.		78,8 – 77,0=1,8 п.п.		76,2-66,6 = 9,6 п.п.	
Названия округов		Эвора , Порталлегре, Брага, Порту, Сетубал, Лиссабон		Авейру, Сантарем, Бежа, Фару, Лейрия,		Каштелу-Бранку, Виана-ду-Каштелу, Коимбра, Гуарда, Визеу, Мадейра, Вила-Реал, Браганса, Азоры	
06.10. 1985**	754	5	32,4	7	45,0	8	22,6
Интервал активности, п.п.	80,7 – 60,1 = 20,6 п.п.	80,7-78,7=2,0 п.п.		77,6-73,4=4,3 п.п.		71,8-60,1=11,7 п.п.	
Названия округов		Эвора , Порталлегре, Сетубал, Брага, Порту		Лиссабон, Сантарем, Авейру, Бежа, Фару, Каштелу-Бранку, Лейрия		Виана-ду-Каштелу, Гуарда, Коимбра, Мадейра, Визеу, Вила-Реал, Браганса, Азоры	
19.07. 1987**	764	4	25,6	6	46,4	10	28,0
Интервал активности, п.п.	78,0 – 54,1 = 23,9 п.п.	78,0-74,9=3,1 п.п.		74,2-71,2=3,0 п.п.		70,2-54,1=16,1 п.п.	
Названия округов		Порту , Брага, Эвора, Порталлегре		Авейру, Лиссабон, Сетубал, Сантарем, Лейрия, Каштелу-Бранку		Фаро, Виана-ду-Каштелу, Коимбра, Гуарда, Визеу, Бежа, Вила-Реал, Мадейра, Браганса, Азоры	
06.10. 1991	682	5	32,4	7	48,1	8	19,5
Интервал активности, п.п.	72,3 – 57,9 = 14,4 п.п.	72,3-70,1=2,2 п.п.		68,9-66,3=2,6 п.п.		65,1-57,9=7,2 п.п.	
Названия округов		Брага , Порту, Порталлегре, Авейру, Эвора		Сантарем, Лиссабон, Сетубал, Каштелу-Бранку, Лейрия, Коимбра, Фару		Гуарда, Виана-ду-Каштелу, Мадейра, Визеу, Бежа, Вила-Реал, Браганса, Азоры	

Гражданин. Выборы. Власть. № 2–3, 2016

1	2	3	4	5	6	7	8
01.10.1995	671	4	26,5	7	50,8	9	22,7
Интервал активности, п.п.	71,3–56,5 = 14,7 п.п.	71,3-69,4=1,9 п.п.		68,6-65,6=3,0 п.п.		64,7-56,5=8,2 п.п.	
Названия округов		Порту , Брага, Порталлегре, Эвора		Авейру, Сангарем, Сетубал, Каштелу-Бранку, Лиссабон, Коимбра, Лейрия		Мадейра, Гуарда, Виана-ду-Каштелу, Фару, Бежа, Визеу, Вила-Реал, Браганса, Азоры	
10.10.1999	618	5	33,9	8	48,0	7	18,1
Интервал активности, п.п.	67,5 – 50,3 = 17,2 п.п.	67,5-63,4=4,1 п.п.		62,2-59,6=2,6 п.п.		58,7-50,3=8,4 п.п.	
Названия округов		Брага , Порту, Каштелу-Бранку, Порталлегре, Aveйру		Сангарем, Эвора, Лейрия, Лиссабон, Коимбра, Виана-ду-Каштелу, Сетубал, Гуарда		Бежа, Визеу, Мадейра, Фару, Вила-Реал, Браганса, Азоры	
17.03.2002**	623	2	24,1	8	45,6	10	30,3
Интервал активности, п.п.	67,4 – 47,6 = 19,8 п.п.	67,4 – 65,7=1,7 п.п.		63,5-61,8=1,7 п.п.		60,6-47,6=13,0 п.п.	
Названия округов		Брага , Порту		Авейру Лиссабон, Лейрия, Каштелу-Бранку, Сангарем, Порталлегре, Коимбра, Эвора		Виана-ду-Каштелу, Сетубал, Визеу, Гуарда, Мадейра, Фару, Бежа, Вила-Реал, Браганса, Азоры	
20.02.2005**	650	2	24,3	9	52,8	9	22,8
Интервал активности, п.п.	69,8 – 48,1 = 21,7 п.п.	69,8-69,2=0,6 п.п.		66,1-64,6=1,5 п.п.		63,0-48,1=14,9 п.п.	
Названия округов		Брага , Порту		Лиссабон, Эвора, Aveйру, Каштелу-Бранку, Сангарем, Порталлегре, Лейрия, Сетубал, Коимбра		Бежа, Фару, Мадейра, Виана-ду-Каштелу, Визеу, Гуарда, Вида-Реал, Браганса, Азоры	
27.09.2009	605	2	24,8	9	49,1	9	26,2
Интервал активности, п.п.	65,2 – 43,9 = 21,3 п.п.	65,2-65,1=0,1 п.п.		61,9-59,4=2,5 п.п.		58,8-43,9=14,9 п.п.	
Названия округов		Брага , Порту		Эвора, Лиссабон, Сангарем, Порталлегре, Aveйру, Каштелу-Бранку, Коимбра Сетубал, Бежа		Лейрия, Гуарда, Фару, Визеу, Виана-ду-Каштелу, Мадейра, Браганса, Вида-Реал, Азоры	

05.06.2011**	589	3	44,8	8	32,1	9	23,0
Интервал активности, п.п.	63,2 – 40,7 = 22,5 п.п.	63,2-62,2=1,0 п.п.	44,8	59,2-57,4=1,8 п.п.	32,1	55,8-40,7=15,2 п.п.	
Названия округов		Порту, Брага, Лиссабон		Сетубал, Авейру, Эвора, Сантарем, Лейрия, Португаллегре, Каштелу-Бранку, Коимбра		Фару, Бежа, Мадейра, Гуарда, Визеу, Виана-ду-Каштелу, Вила-Реал, Браганса, Азоры	
04.10.2015	569	4	46,8	8	31,8	8	21,4
Интервал активности, п.п.	60,4 – 41,2 = 19,2 п.п.	60,4-59,8=0,6 п.п.	46,8	58,3-56,3=2,0 п.п.	31,8	52,3-41,2=11,1 п.п.	
Названия округов		Лиссабон, Порту, Эвора, Брага		Сетубал, Португаллегре, Сантарем, Бежа, Каштелу-Бранку, Коимбра, Авейру, Лейрия		Гуарда, Фару, Бежа, Визеу, Виана-ду-Каштелу, Мадейра, Вила-Реал, Браганса, Азоры	

*Жирным шрифтом выделены названия округов, занимающих крайние позиции.

** Досрочные выборы.